

**Паспорт
Гарантийные обязательства
Инструкция по эксплуатации
Каталог запасных частей**

**Вакуумный фильтр
ZF-10, 20, 30, 50**

Правила безопасности

К эксплуатации прибора допускаются лица, обладающие необходимыми знаниями и навыками по работе с лабораторной техникой, химическими веществами и ознакомившиеся с настоящей инструкцией.

При эксплуатации следует соблюдать меры предосторожности при работе с вакуумом. Техническое обслуживание проводить только при отсоединенном отключенном вакууме и пустых емкостях.

Необходимо регулярно проверять целостность и отсутствие механических повреждений элементов штатива, корпуса воронки, колбы и входящих узлов.

К работе с прибором должны допускаться лица, имеющие необходимую квалификацию, обладающие необходимыми знаниями и навыками по работе с лабораторной техникой, химическими веществами, обученные правилам техники безопасности и изучившие данную инструкцию по безопасной эксплуатации прибора.

При работе следует избегать локальных перегревов и напряжений стеклянных и металлических деталей.

Работа с легковоспламеняющимися жидкостями (ЛВЖ) опасна! Нагревание ЛВЖ может привести к самовозгоранию, а их сжатие и разрежение - к воспламенению.

Отдельная опасность работы с вакуумными системами связана с возможностью взрыва стеклянной аппаратуры и, как следствие, ранения или поражения работающих вредными веществами. При создании разрежения детали вакуумной установки испытывают значительные нагрузки — до 1 МПа. Детали, имеющие дефекты, повреждения, сколы, а также не предназначены для работы под вакуумом могут быть раздавлены внешним давлением. Осколки стекла при этом разлетаются с большой скоростью и создают угрозу ранений, особенно опасных для глаз.

Следует иметь в виду, что сила взрыва и энергия разлетающихся осколков зависят не столько от степени разрежения, сколько от объема вакуумируемой системы. Поэтому не следует без особой необходимости пользоваться большими фильтрами.

Вакуумное фильтрование не требует в работе достижения глубокого вакуума. Ограничивайте глубину вакуума!

Важно!!

1. Не используйте прибор для работы с горючими, взрывоопасными или ядовитыми газами.
2. Не используйте взрывчатые образцы. Взрывчатые образцы или легковоспламеняющиеся жидкости могут привести к самовозгоранию.
3. Не модифицируйте никаких частей прибора. Ни механических, ни электрических. Это может привести к серьезным проблемам в работе прибора.
4. При работе прибора его элементы и корпус могут значительно нагреваться. Для предотвращения ожога не касайтесь горячих поверхностей.
5. Прибор следует устанавливать на твердой, ровной, нескользкой поверхности и не должен быть подвержен вибрации и воздействию агрессивных паров.
6. Не допускайте падения посторонних предметов или ударов по прибору.

Внимание!

Используйте прибор внутри помещения и не оставляйте под дождем.

Паспорт

Вакуумный фильтр ZF

Изделия данной серии применимы для анализа материалов в лабораториях, добывающих предприятиях и научных учреждениях, а также для нагрева, закалки и отпуска малых стальных образцов.

Прибор предназначен для профессионального использования. Применение в бытовых условиях либо неподготовленным персоналом запрещено.

Технические параметры

Марка стекла	GG-17
Материал штатива	Нержавеющая сталь
Материал фильтра	Нержавеющая сталь марки 304
Метод перемещения	Универсальные колеса с ножным тормозом
Воздухоотвод	Кран со стандартным шлифом 24/29
Выгрузка	Стеклоанный сливной кран на фланце $\varnothing 80$

	ZF-10	ZF-20	ZF-30	ZF-50
Объем колбы	Sphere 10L	Sphere 20L	Sphere 30L	Sphere 50L
Размер воронки (mm*mm)	350*220	350*220	450*250	450*250
Расстояние от слива до уровня пола (mm)	450	450	450	450
Выход фильтра	$\varnothing 80$ flange opening	$\varnothing 80$ flange opening	$\varnothing 80$ flange opening	$\varnothing 80$ flange opening
Размер установки (mm*mm*mm)	490*490*1500	490*490*1600	490*490*1650	490*490*1750
Размер упаковки (mm*mm*mm)	1600*540*540	1650*540*540	1700*540*540	1800*540*540
Масса брутто (KG)	48	50	60	60

Каталожные номера

№ п/п	Артикул	Наименование
1	3100083	Фильтр ZF-10
2	3100084	Фильтр ZF-20
3	3100085	Фильтр ZF-30
4	3100086	Фильтр ZF-50

Внешний вид и составные элементы

Комплектность:

1. Стальная воронка Бюхнера
2. Приемная колба
3. Кран отвода воздуха
4. Сливной кран
5. Штатив

Эксплуатация

Меры безопасности

1. Любые работы с использованием вакуума следует обязательно проводить в защитных очках или маске.
2. Вся вакуумная установка или отдельные ее части, представляющие наибольшую опасность при взрыве (стеклянные емкости большого объема), должны быть экранированы проволочной сеткой или органическим стеклом. Подключенные к системе вакуумные стеклянные детали помещают в специальные матерчатые чехлы или оборачивают полотенцем.
3. Все стеклянные детали, применяемые для сборки системы, нужно предварительно проверить: должны отсутствовать трещины, пузыри и другие видимые дефекты. Шлифы и краны необходимо тщательно очистить и смазать тонким слоем вакуумной смазки.
4. Перед началом работы на собранной установке ее необходимо испытать на герметичность и прочность при максимальном рабочем разрежении, приняв необходимые меры предосторожности.
5. Запрещается обогреть стеклянные детали вакуумной установки открытым пламенем.



Гарантия

Гарантийный срок составляет 12 месяцев со дня продажи для правильно установленных и эксплуатируемых в нормальных условиях приборов.

Гарантийный бесплатный ремонт и замена деталей и узлов, имеющих брак, производится при предъявлении копии документов, подтверждающих покупку.

Пункт приемки оборудования в гарантийный ремонт - г. Москва, Проезд Завода Серп и Молот, д. 1 с. 1, 4 этаж. В случае переезда пункта приемки актуальный адрес размещается на сайте rushim.ru в разделе контакты.

Наш максимальный объем ответственности в самом исключительном случае не превышает стоимости продукта. И мы оставляем за собой право по своему собственному усмотрению возместить покупную цену вместо ремонта или замены.

Мы не несем ответственности за прямые или косвенные убытки любого рода, возникшие, включая в том числе, но не ограничиваясь, невозможность использования изделия либо части его функций, потерю времени, неудобства, упущенную выгоду, стоимость трудозатрат, или другие случайные или косвенные убытки в отношении лиц, бизнеса, или имущества, будь они в результате нарушения гарантии, небрежности или по какой иной причине. Несмотря на любое положение настоящей гарантии.

Покупатель несет ответственность за определение пригодности и применимости настоящего изделия для конкретных целей или при включении его в качестве детали в системы, которые клиент разрабатывает, производит или продает.

Гарантийное обслуживание не осуществляется в следующих случаях:

1. При отсутствии документов, подтверждающих покупку испарителя у компании «Русхим.ру» либо у её представителя.
2. При наличии механических и других повреждений, вследствие нарушения требований условия эксплуатации, правил транспортирования и хранения.
3. Самопроизвольного изменения конструкции или внутреннего устройства оборудования
4. При нарушении сохранности заводских гарантийных пломб на устройствах оборудования и несанкционированного доступа к настройкам (регулировкам).
5. Применения запасных частей и материалов, не предусмотренных эксплуатационной документацией.
6. При нарушении режимов работы, установленных эксплуатационной документацией.

Гарантия не распространяется:

1. На расходные материалы и уплотнительные элементы и электродвигатель.
2. На изделия, использовавшиеся не по назначению, эксплуатировавшиеся без своевременного обслуживания и контроля.
3. На изделия вышедшие из строя по причине форс-мажорных обстоятельств или при перевозке.
4. На естественный износ деталей и материалов.

Условия гарантии не предусматривают:

1. Профилактику и чистку изделия, а также выезд мастера к месту установки изделия с целью его подключения, настройки, ремонта и консультации. Данные работы производятся по отдельному договору.
2. Транспортные расходы не входят в объем гарантийного обслуживания. Перевозка в ремонт и из ремонта относится на счет покупателя в любом случае.

Модель, серийный номер (при наличии) _____

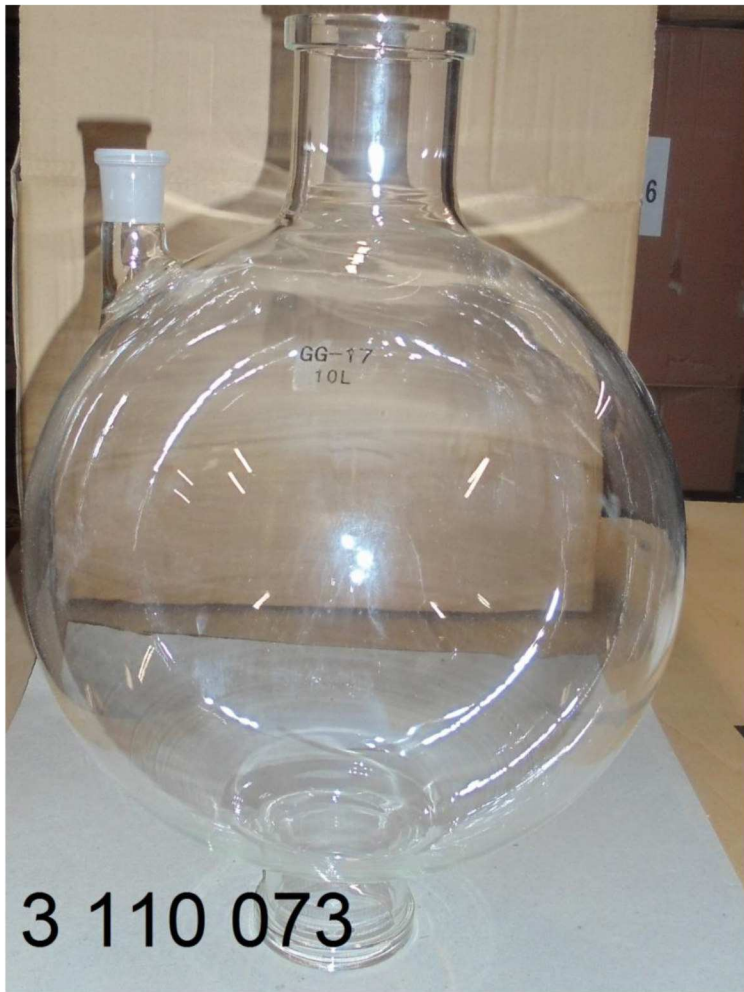
Дата начала гарантии и номер накладной _____

Номенклатура приборов

№ п/п	Артикул	Наименование		
1	3100083	Фильтр ZF-10		
2	3100084	Фильтр ZF-20		
3	3100085	Фильтр ZF-30		
4	3100086	Фильтр ZF-50		

Каталог запасных частей

№ п/п	Артикул	Наименование	Кол-во в приборе	Примечания
1	3110073	Накопительная колба 10 л	1	
2	3110074	Кран воздухоотводный стеклянный 24/29	1	
3	3110075	Кран воздухоотводный фторопластовый 24/29		Дополнительная опция
4	3110076	Кран сливной фланец 80 мм	1	
5	3110077	Крепеж фланца с прокладкой	2	
6	3110078	Прокладка фланца 80 мм		
7	3110079	Держатель фильтра	1	
8	3110080	Воронка Бюхнера 350 мм	1	304 нерж. сталь



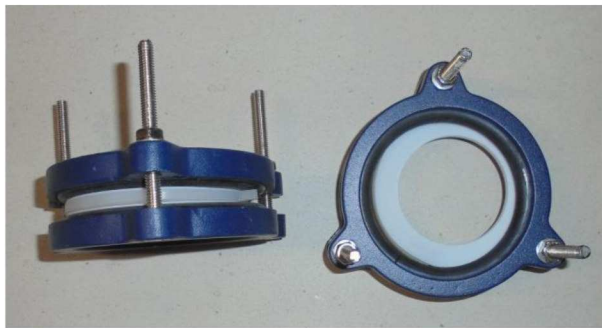
3 110 073



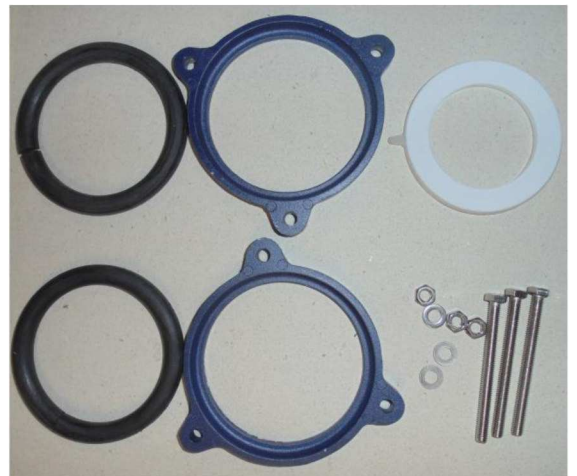
3 110 074



3 110 076



3 110 078

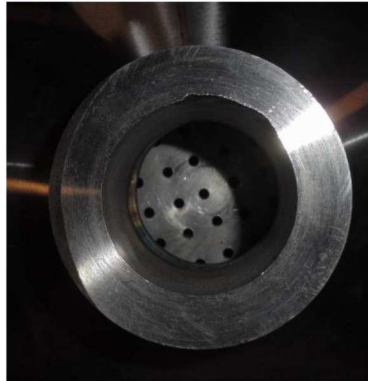


3 110 079





3 110 080



3 110 075

